

# Návykové látky

**Návykové látky** (správně omamné a psychotropní látky) dělíme podle jejich působení na CNS do tří hlavních skupin:


1. látky měnící kvalitativně vnímání (halucinogeny)
2. látky působící excitaci CNS – stimulancia, resp. psychostimulancia (mydriasa);
3. látky působící depresi CNS – sedativa a hypnotika (miosa).

## Halucinogenní látky

- Kanabinoidy (marihuana, hašiš)
- LSD
- psilocybin (lysohlávky)
- anticholinergní alkaloidy (Amanita muscaria, durman)
- ketamin
- šalvěj divotvorná
- DMT

... a řada dalších

## Stimulancia

- amfetamin a jeho deriváty (metamfetamin aj.)
- kokain
- kofein
- methylfenidát (Ritalin )

## Sedativa, hypnotika a narkotika

- Alkohol
- Opiáty a opioidy (morfin, heroin, kodein, fentanyl, methadon)
- Benzodiazepiny (diazepam, alprazolam, clonazepam)
- Barbituráty (dnes spíše výjimečně)

## Psychostimulancia

- Psychostimulancia jsou látky se sympatomimetickým účinkem. Způsobují stimulaci CNS, periferní uvolňování katecholaminů, stimulaci lipolýzy, tvorbu tepla, inhibici reuptaku katecholaminů nebo inhibici MAO, na čemž je založen účinek některých antidepresiv. Psychostimulancia jsou užívána léčebně při narkolepsii a poruchách pozornosti u dětí, jako anorektika a v dalších indikacích. Klinicky významné jsou nezákonně připravované stimulační látky (pervitin, extáze).

### Účinky

- euforie;
- zvýšená aktivita;
- sebedůvěra a odvaha;
- odstranění zábran;
- snížená potřeba spánku;
- utlumený pocit hladu.

### Projevy intoxikace

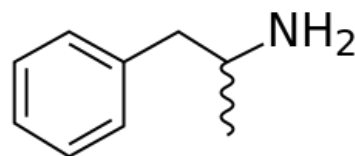
- sympatomimetické příznaky (pocení, třes, tachykardie, mydriasa, hypertenze, zimnice...);
- křeče a svalová hyperaktivita – rhabdomyolýza s renálním selháním, maligní hypertermie;
- centrální obrna dýchání a edém plic;
- akutní ischemie myokardu až AIM.

### Diagnostika

- amfetaminy v moči;
- kreatinin, CK, myoglobin v krvi a moči.

### Léčba intoxikace

- nevyvolávat zvracení (riziko křečí a dysrytmií), při p.o. příjmu aktivní uhlí;
- symptomatická léčba  $\beta$ -blokátory, diazepam, tiaprid nebo haloperidol;
- zevní chlazení, při neúspěchu dantrolen;



Molekulární struktura amfetaminu



Kokain v práškové formě (jako sůl)

- při potřebě UPV.

## Kokain

Kokain je psychostimulans s výrazným psychostimulačním účinkem (euforie, pocit energie, výkonnosti). Aplikuje se hlavně šňupáním, kouřením nebo i.v., není tolik rozšířený (je drahý), jeho účinek je podobný účinku amfetaminů, ale působí silnou psychickou závislost bez fyzické závislosti (po vysazení není abstinenční syndrom), má kratší poločas a tedy i kratší účinek než amfetaminy.

## Intoxikace

- hyperkinetický oběh s hypethermií;
- rhabdomyolysa s renálním selháním;
- kardiotoxicita (dysrytmie, ischemie až AIM);
- hypertenze (disekce aorty, intrakraniální krvácení).

## Léčba intoxikace

- symptomatická (diazepam, midazolam, nitráty, nifedipin);
- u p.o. podání aktivní uhlí, jiné eliminační metody nemají význam.

## Opiáty

Opiáty působí na opioidní receptory v CNS, mají tyto účinky:

- analgetické až narkotické;
- antitusické (útlum centra pro kašel);
- inhibice dechového centra;
- hypotermie, hypotenze, bradykardie;
- mióza;
- zvýšení tonu hladké svaloviny (zácpa, spazmy GIT, retence moče).

## Morfin

Základní agonista, podává se pro analgetické účinky i.m. (nástup účinku do 15 min, trvá 4 hod.) i p.o.

## Pethidin (Dolsin)

Nižší analgetické účinky než morfin, kratší účinek, ale nepůsobí takovou depresi dýchacího centra a nepůsobí spasticky (lze podat u kolik).

## Fentanyl

Silné analgetické účinky, použití při neuroleptanalgesii.

## Kodein

Centrální antitusikum, v 10 % se mění na morfin (i účinek analgetický).

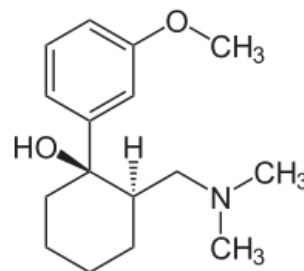
## Tramadol (Tramal)

Slabší analgetický účinek, působí závislost, je inhibitor zpětného vychytávání serotoninu a noradrenalinu (SNRI (riziko serotoninového syndromu při předávkování)) a působí prostřednictvím vazby na  $\mu$ -opioidní receptor na neuronu.<sup>[1]</sup> V játrech je metabolizován na desmetramadol, opioid se silnější vazbou na  $\mu$ -opioidní receptor.

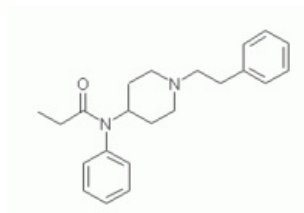
## Metadon

Účinky silnější a delší než u morfinu (včetně útlumu dechového centra), syndrom z vysazení však není tak bouřlivý jako u morfinu. Používá se při jeho vysazování (metadonová substituce).

 *Podrobnější informace naleznete na stránce Opioidní analgetika.*



Tramadol



Fentanyl

## Odkazy

### Související články

- Abúzus návykových látek
- Látková závislost
- Poruchy vyvolané užíváním kanabinoidů

## Zdroj

- Langenbeck`s medical web page (<https://www.freewebs.com/langenbeck/ostatn.htm>)

1.